

Installation und Setup

- 1 Microsoft.NET Framework 4.5**
Überprüfen Sie ob auf Ihrem PC Framework 4.5 installiert ist. Wenn nicht verwenden Sie bitte folgenden Link:
<http://www.microsoft.com/en-us/download/details.aspx?id=30653>
 - 2 Installation von DATA VIEWER**
Falls bereits eine Vorgänger Version installiert ist, bitte deinstallieren Sie diese zuerst. Verwenden Sie anschließend den Link um DATA VIEWER zu installieren:
<http://shop.breas.com/documents-and-downloads/>

Öffnen Sie den Link, wählen **RUN** gefolgt von **NEXT**, **INSTALL** und **FINISH**. Sie können DATA VIEWER jetzt verwenden.
 - 3 Synchronisieren mit Ihrem Z1™**
Halten Sie Ihr Z1 im Stand-by Mode bereit, und verbinden es bei geöffnetem DATA VIEWER mit dem mitgelieferten Mikro-USB Kabel mit einem USB Anschluss Ihres PC. Am oberen Rand des Bildschirms wählen Sie bitte **SYNC WITH DEVICE**.
Führen Sie dies immer aus, wenn Sie neue Daten verfügbar haben. Das Z1 speichert die Daten bis zu 180 Nächte bei 8 Stunden pro Nacht.
-

Verwendung Ihres HDM DATA VIEWER für PC

HDM DATA VIEWER stellt Ihnen Informationen zur Qualität und Verwendung zur Verfügung. **Usage** wird dargestellt als Stunden pro Sitzung (Nacht) und die **Qualität** des Schlafs wird gemessen an der Anzahl/Dauer von Leckagen, Apnoen, Hypopnoen und des AHI Index während des Schlafs. Sollte Ihre Krankenkasse Daten bezüglich Ihres Therapieerfolges benötigen, sind diese unter **Usage** verfügbar.
Die folgenden Bilder führen Sie durch die verfügbaren Informationen und sind aus der ersten DATA VIEWER Version. Bitte beachten Sie, dass einige Funktionen wie **Apnea**, **Hypopnea** und **AHI** nur für das Z1 APAP verwendbar sind.

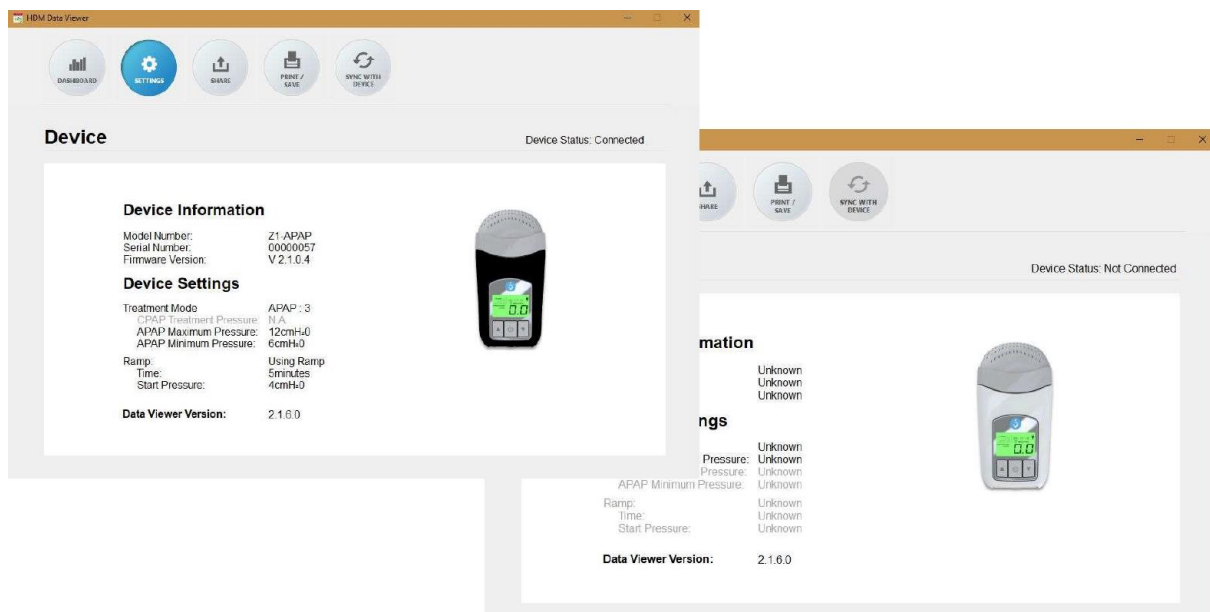
DASHBOARD

Die Dashboard Oberfläche gibt Ihnen einen Überblick über sämtliche Auswahlmöglichkeiten. Von hier aus können Sie **Quality** oder **Usage** auswählen und von da aus wählen Sie den Kalender um die Monatsansicht für die Verwendung oder die Tages-, Wochen- oder Monatsansicht für die Qualität (Anzahl und Dauer von Leckagen) anzusehen.



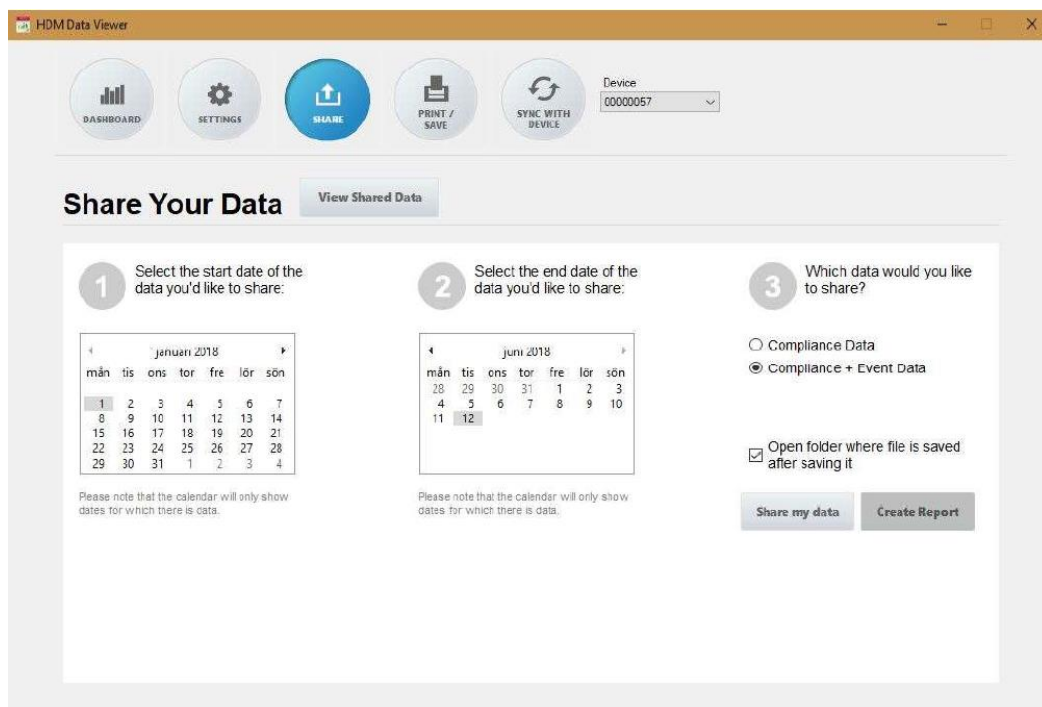
SETTINGS

Wenn Ihr Z1 mit einem PC verbunden ist, erhalten Sie folgende Informationen:

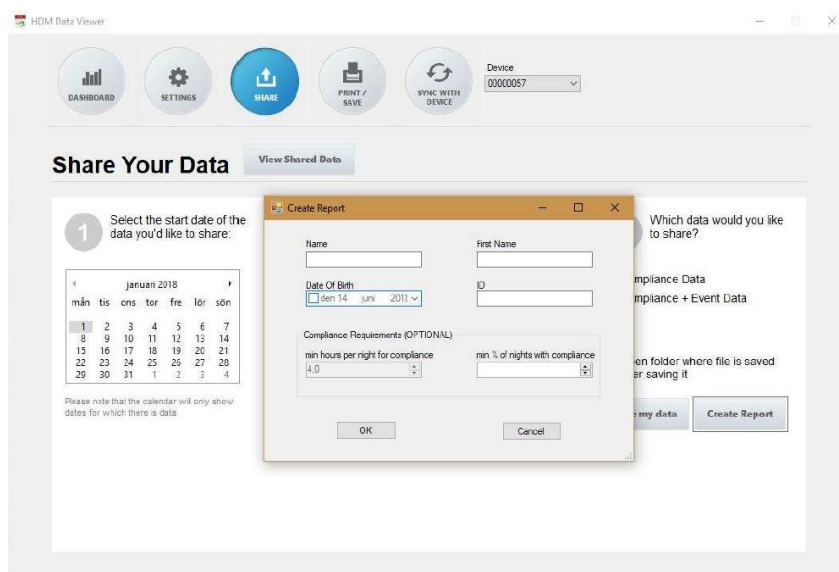


SHARE

Die SHARE Funktion erlaubt Ihnen ihre Daten mit einem Arzt oder Versorger zu teilen, der auch DATA VIEWER auf seinem PC installiert hat. Wählen Sie einfach **Share my data**. Um die zu teilenden Daten anzusehen, wählen Sie bitte **View shared data** und wählen ein Datenfile aus.



Um einen Bericht als .pdf file zu erstellen, wählen Sie **Create Report**. Sie können den Ausdruck auch personalisieren (Name, Geburtsdatum...)



COMPLIANCE REPORT DATA VIEWER	
Patient Information	
Name: [redacted]	First name: [redacted]
Date of birth: 2003-01-08	ID: 121212
Patient Compliance Requirements	
Usage period: 2016-08-01 - 2017-01-14	
min hours per night for compliance: 4.0	min % of nights with compliance: 20
Total nights for the usage period: 156	
Usage nights: 117	% of nights device used: 70
Usage nights with compliance: 105	% of nights with compliance: 85
Quality Data	
Pressure: 5.08 cmH ₂ O	
Leak: 7.0	
Apnea and Hypopnea: 100.0	
Apnea Hypopnea Index (events/h): 2.6	
Treatment Settings	
S/N: 0210440	Mode: Z1-APAP
Min pressure: 4 cmH ₂ O	Max pressure: 10 cmH ₂ O
Ramp time: 35 minutes	Start pressure: 4 cmH ₂ O
Z1breath: 2	
USAGE GRAPH	
PRESSURE GRAPH	

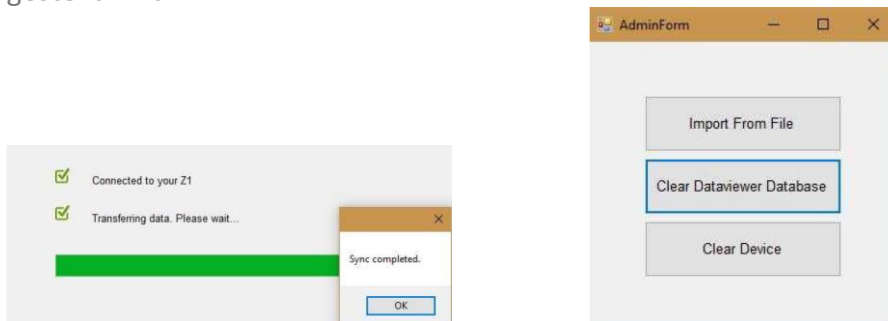
PRINT/SAVE

Die PRINT/SAVE Funktion erlaubt Ihnen den aktuellen Bildschirm auszudrucken oder als .png File auf Ihrem PC zu speichern. Danach können Sie dann das File per E-Mail an Ihren Arzt oder Versorger verschicken.



SYNC WITH DEVICE

Die SYNC WITH DEVICE Funktion wird immer dann verwendet, wenn Sie neue Daten hochladen möchten. Stellen Sie sicher, dass Ihr Z1 mit einem PC verbunden ist und DATA VIEWER geöffnet ist. Es öffnet sich ein Fenster in dem der Synchronisationsprozess dargestellt wird.



Hinweis: Während SYNC WITH DEVICE ausgeführt wird, werden neue Daten zu den bestehenden angefügt. Um den Speicher im DATA VIEWER zu löschen drücken Sie bitte F10 und wählen „Clear Database“. Um den Speicher im Gerät zu löschen wählen Sie bitte „Clear Device“

USAGE DATA SCREEN

Die Ansicht der Daten für die tägliche Verwendung erhalten Sie durch das Auswählen des entsprechenden Monats im Kalender und darin das Auswählen des betreffenden Tages. Wenn Sie mit der Maus auf eine Säule zeigen, erscheint ein Pop-up Fenster das Ihnen Informationen über die Therapiezeit in Stunden, Anzahl der Apnoen/Hypopnoen, AHI Index und Anzahl von Leckagen und gesamter Leckage Dauer für den betreffenden Tag gibt. Die Verwendung für den gesamten Monat wird oben rechts angezeigt. In diesem Fall waren es 64% im Monat Februar 2018. Die Ermittlung dieses Werts beruht auf Anforderungen für CPAP Geräte von Medicare im Oktober 2008. Wenn Sie **USAGE** auswählen, erscheint ein Fenster mit Ihrer 30-Tage-Ansicht. Diese Daten können Sie abspeichern, ausdrucken oder per E-Mail verschicken.



QUALITY DATA SCREEN

Schlafqualität wird bestimmt durch das Nichtauftreten von Apnoen, Hypopnoen und Leckagen während des Schlafs. Sie können das Auftreten von vergangenen Leckagen pro Tag, Woche oder Monat kontrollieren. Wählen Sie einfach die entsprechende Schaltfläche. Das Auftreten von einigen Leckagen ist völlig normal, jedoch können Sie sie in Ihrer Anzahl und Dauer evtl. verringern.

Andauernde und problematische Leckagen können in zweifacher Hinsicht auftreten:

1. Eine schlecht sitzende Maske die sich bewegt, während Sie sich im Schlaf bewegen. Stellen Sie daher sicher, dass sie fest sitzt.
2. Mundatmung ist ein bekanntes Problem bei der CPAP Therapie. Wenn Sie mit einem trockenen Mund oder rauhen Hals aufwachen, kann das ein Anzeichen für übermäßige Mundatmung sein. In diesem Fall kontaktieren Sie bitte Ihren Arzt oder Versorger.

